



●外来予約専用ダイヤル **096-345-8195** 月-金 8:30-17:00 土 8:30-12:20



〒860-8518 熊本市北区山室6丁目8-1  
代表 TEL:096-345-8111 / FAX:096-345-8188

E-MAIL: info@juryo.or.jp 熊本機能病院 検索

熊本機能病院の理念

私たちは人間の尊厳を守り健康生活への奉仕をいたします

●お知らせ● 対象期間：6月1日～6月30日 5月25日現在の情報です

●学会出席や出張のため、外来診療できない日のお知らせ●

整形外科

- 米満弘之総院長 6月全ての外来日
- 中島英親院長 6月4日(月)午後
- 高橋修一朗副院長 6月13日(水)午後
- 久保田晃志医師 6月13日(水)午後
- 清田克彦医師 6月29日(金)
- 高橋知幹医師 6月29日(金)
- 高井浩和医師 6月14日(木)
- 高井聖子医師 6月4日(月)

リウマチ科

- 工藤博徳医師 6月1日(金)午後
- 6月22日(金)午後

救急科

- 米満弘一郎理事長 6月8日(金)
- 6月20日(水)午後
- 6月29日(金)午後

脳神経内科

- 山永裕明医師 6月28日(木)
- 渡邊進副院長 6月14日(木)
- 6月26日(火)
- 6月28日(木)

- 徳永誠医師 6月29日(金)
- 中西俊人医師 6月8日(金)

脳神経外科

- 江口議八郎医師 6月28日(木)
- 6月29日(金)
- 6月30日(土)

血管外科

- 萩原正一郎医師 6月15日(金)

形成外科

- 小園喜久夫医師 6月22日(金)午後

学術集会の出席や出張に伴い診療できない日のご案内です。予定は変更もございます。ご不明な点は、外来受付までお尋ねください。

お知らせ

6月1日より「神経内科」が「脳神経内科」となります  
診療内容、体制に変更はございません。

「脳神経内科とは」

脳や脊髄、神経、筋肉の病気をみる内科です。体を動かしたり、感じたりする事や、考えたり覚えたりすることが上手にできなくなったときにこのような病気を疑います。症状としてはしびれやめまい、うまく力がはいらぬ、歩きにくい、ふらつく、つっぱる、ひきつけ、むせ、しゃべりにくい、ものが二重に見える、頭痛、かたてに手足や体が動いてしまう、ものわすれ、意識障害などたくさんあります。【日本神経学会ホームページより】

	月	火	水	木	金	土	
整形外科	午前	中島 英親 高橋修一朗 高橋 知幹 篠原 道雄 長井 卓志	米満 弘之 中根 惟武 寺本 憲市郎 高橋 知幹 高井 聖子	高橋修一朗 久保田晃志 高橋 知幹 長井 卓志 高井 聖子	中島 英親 清田 克彦 高井 浩和 篠原 道雄	米満 弘之 中根 惟武 寺本 憲市郎 酒井 和裕 清田 克彦	週により担当が異なります。外来受付までお問い合わせください。
	午後	中島 英親 清田 克彦 高井 聖子	中根 惟武 寺本 憲市郎 高井 浩和	高橋修一朗 (スポーツ特再診) 重本 弘文 久保田晃志 長井 卓志	中島 英親 (スポーツ特再診) 清田 克彦 篠原 道雄 高井 聖子	久保田晃志 寺本 憲市郎 酒井 和裕 第1.3.5週 高橋 知幹 第2.4週 高井 浩和	
救急科	午前	米満弘一郎 (再診のみ) 赤坂 威史	米満弘一郎	米満弘一郎 (再診のみ) 赤坂 威史	米満弘一郎 (再診のみ) 赤坂 威史	赤坂 威史 *米満の再診は事前にお問い合わせください	週により担当が異なります。外来受付までお問い合わせください。
	午後	米満弘一郎 赤坂 威史 (再診のみ)	米満弘一郎	米満弘一郎 (再診のみ) 赤坂 威史	米満弘一郎 (再診のみ) 赤坂 威史	赤坂 威史	
形成外科	午前	小園喜久夫	田邊 毅	中西いずみ	田邊 毅	小園喜久夫	週により担当が異なります。外来受付までお問い合わせください。
	午後	【14時～16時】 小園喜久夫 中西いずみ (爪外来 14時～16時)	中西いずみ	坂本 佳奈	田邊 毅	小園喜久夫	
外科	午前			門岡 康弘			門岡 康弘
	午後			門岡 康弘 (第4週のみ休診)			
皮膚科	午前		小野 友道				
神経内科・リハ科・内科・脳神経外科	午前	山永 裕明 (リハ科・神経内科) 中西 亮二 (リハ科・神経内科) 時里 香 (神経内科・リハ科) 森 麗 (神経内科) 森 由紀子 (神経内科)	渡邊 進 (神経内科・内科) 竹迫 雅弘 (糖尿病・内科) 江口議八郎 (脳神経外科*) 徳永 誠 (神経内科・リハ科)	中西 亮二 (リハ科・神経内科) 江口議八郎 (脳神経外科*) 桂 賢一 (神経内科・リハ科) 時里 香 (神経内科・リハ科) 中西 俊人 (神経内科)	山永 裕明 (リハ科・神経内科) 江口議八郎 (脳神経外科*) 渡邊 進 (神経内科・内科) 桂 賢一 (神経内科・内科) 森 由紀子 (神経内科)	徳永 誠 (神経内科・リハ科) 中西 俊人 (神経内科) 森 麗 (神経内科)	江口議八郎 (脳神経外科*)  週により担当が異なります。外来受付までお問い合わせください。
	午後	担当医	竹迫 雅弘 (糖尿病・内科) 担当医 小川 尚 (味覚外来*)	担当医	担当医	担当医 小川 尚 (味覚外来*)	
循環器内科	午前	水野 雄二	釘宮 史仁	泰江 弘文 (再診のみ) 原田 栄作	水野 雄二	原田 栄作	担当医 禁煙外来*
	午後	【13時～16時】 庄野 信	【13時～15時】 水野 雄二 原田 栄作 禁煙外来*	【13時～16時】 庄野 信	【13時～15時】 釘宮 史仁	【13時～16時】 庄野 信	
リウマチ科	午前	工藤 博徳	工藤 博徳		工藤 博徳	工藤 博徳	
血管外科	午前	萩原正一郎	中島 昌道		中島 昌道	萩原正一郎	

栄養あらかると

厚揚げ味噌炒め

材料：【4人分】  
栄養成分：1人分あたり 280kcal  
糖質 8.6g 塩分 1.3g

- ・厚揚げ 1枚半 (300g程度)
- ・豚バラスライス 4枚 (80g程度)
- ・人参、水煮筍 各小1本
- ・なす 中2本
- ・ピーマン 小2個
- ・オリーブオイル 小さじ1
- ・味噌 大さじ2
- ・みりん 大さじ2
- ・おろし生姜 大さじ1
- ・おろしニンニク 小さじ1

～低糖質レシピ～

管理栄養士：川崎景子

低糖質食品である大豆製品と野菜をたっぷり使った一品をご紹介します。蒸し暑いこの季節にピッタリ！生姜とニンニクの風味で美味しく頂けます。



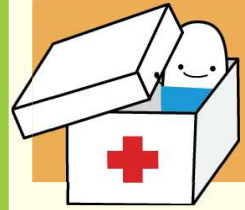
<作り方>

- ① 豚バラと厚揚げは一口大、なす・ピーマンは乱切り、人参・筍水煮は短冊にカットする。
- ② 調味料Aはすべて混ぜ合わせておく。
- ③ フライパンにオリーブオイルを入れて豚バラを炒める。油がでてきたら野菜を加え、全体に火が通ったらAを入れて炒め合わせれば出来上がり。

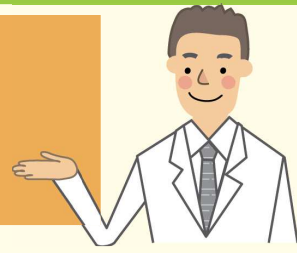
<低糖質豆知識>

大豆 100gあたりの炭水化物量は約30gですが、そのうち半分以上の17gが食物繊維のため、糖質量は炭水化物の半分以下です。(ちなみに、木綿豆腐 100gの糖質量 1.2g、絹ごし豆腐 100gの糖質量 1.6g、じゃが芋 100gの糖質量 15gです。)





## 骨の強さ = 骨密度 + 骨質



骨粗鬆症（こつそしょうしょう）とは、骨の強度が低下し骨折のリスクが高くなった状態のことです。日本でも高齢化社会に伴い、骨粗鬆症の患者さんは年々増加し、その数、約 1300 万人、50 歳以上の女性の 3 人に 1 人は骨粗鬆症になっていると推測されます。骨粗鬆症が引き起こす大腿骨（ふとももの骨）や脊椎（せぼね）の骨折は、医療・介護が必要な状態となり大きな社会問題の一つとなっています。

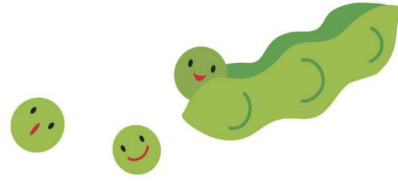
骨粗鬆症と聞くと、骨密度という言葉が思いつく人が多いと思います。確かに、骨密度は骨粗鬆症の診断にも必要な検査ですが、骨の強度は必ずしも、骨密度だけによるものではありません。一般的に、骨の強度は骨密度 70%、骨質 30% が影響すると言われています。ちょっと語弊があるかもしれませんが、簡単なイメージとしては、家（強度）に、柱はどれだけありますか（密度）？それは木造ですか、鉄筋ですか（質）？と聞くようなものです。いくら柱が多くても（骨密度が高くて）、その柱の木が腐っていたら（骨質が悪ければ）強度は保つことができません。では、鉄筋だったら（骨が硬ければ）その強度は大丈夫といえるかということ必ずしもそうではありません。人間の骨では常に、体の中の細胞が骨を溶かすことと骨を造ることを繰り返しています。大理石骨病という難病では、骨を壊す機能が低下します。結果として骨が造られすぎて、骨密度が異常に高くなり硬くなりますが、もろく折れやすい骨になってしまいます。骨は適度な硬さと弾性が重要な組織なのです。

骨粗鬆症の治療としては、骨密度と骨質の両方を良くしていかなければなりません。それには食事療法、運動療法、薬物療法があります。栄養のバランスが良い食事を心がけ、運動で骨の細胞を刺激、活性化させます。それでも補えない部分に対しては、お薬が必要となります。骨粗鬆症の薬には、骨の吸収を抑える薬、骨の形成を促す薬、骨の代謝バランスを整える薬があります。その人にあった種類の薬を、決められた量だけ飲まないと、骨折防止効果は得られません。また、薬を途中で勝手に止めてしまうと、薬で強くなっていた骨が再びもろくなり骨折しやすくなってしまいます。

適切な時期に適切な治療を受けることで、将来の骨折は予防できます。骨粗鬆症は誰にでも起こりえます。まずはご自身の骨の状態について知ることから始めましょう。



熊本機能病院 整形外科 部長  
高井 浩和



## 医療スタッフによる豆知識講座 開講中！

外来待ち時間を有効にお過ごしいただくため、豆知識講座を開講中です！お時間のある方はぜひご参加ください！！

毎週水曜日 10時～11時  
外来待合（第2外来付近）



今後の予定 6月6日 担当：「未定」  
6月13日 担当：「総合リハビリテーション部」  
6月20日 担当：「未定」  
6月27日 担当：「神経生理検査室」



## NPO法人 健康と幸せの会 健幸会セミナーのご案内

会場：地域交流館 市民塾ホール



発足当時の写真

健康と幸せの会は、昭和57年4月に地域の皆さんの要望と当院の理念が一致し発足。以来、健康に関するセミナーを開催しております。どなたでもご参加いただけるセミナーですので、お気軽にご来場ください。

無料で、1回だけの参加も可能です。お気軽にご来場ください。

第373回 6月20日 水曜日 14:30～15:30

「カビのお話し～水虫を中心に～」

熊本機能病院 皮膚科 顧問 小野 友道

第374回 6月28日 木曜日 14:30～15:30

「あなたの背中、丸くなっていませんか？」

～不良姿勢が原因による、からだの痛みについて～

熊本機能病院 総合リハビリテーション部 理学療法課主任 坂田 大介

### ■ 寿量グループ事業理念

寿量グループは Social inclusion（社会的包摂）の構築に貢献する

### ■ 医療法人社団寿量会憲章

私たちはQOLの向上とノーマライゼーションの確立への道を歩みます

### ■ 熊本機能病院の理念

私たちは人間の尊厳を守り健康生活への奉仕をいたします

### ■ 理念の実現のため、私たちは以下の項目を基本方針とします

#### 患者さんのために・・・For Patients

一貫した医療 24時間体制、救急医療から疾病治療とリハビリテーション医療を通して在宅生活までの一貫した医療を実践します  
パートナーシップ 私たちは患者さんとのパートナーシップを最も重視します  
高度治療 疾病の高度治療の充実をはかります  
生活自立支援 患者・利用者の生活自立への支援を行います  
個人情報の保護 職員さんは職務上知り得た情報を業務上の目的外に利用することはせず個人情報を守ります

#### 地域のために・・・For Community

地域連携 保健・医療・介護・福祉・地域生活の連携をはかります  
社会還元 健全経営の維持に努力し、その成果を医療活動を通して社会に還元します

「医療の谷間」解消 地域における「医療の谷間」の解消への努力をします

#### 職員さんのために・・・For Staff

教育・研修 医療充実のための教育・研修・研究事業を行います  
働きがいのある職場 職員さんが病院と共に成長できる働きがいのある職場風土を育むことに努めます

### ■ 患者さんの権利

私たちは、患者さんの権利を尊重します

- 適切な医療を受ける権利
- プライバシーを保障される権利
- 医療上の情報について説明を受ける権利
- 医療行為を選択する権利
- セカンドオピニオンを受ける権利
- カルテ開示を求めることができる権利
- 諸々の人権を尊重される権利

### ■ 患者さんの責務

適切な医療を提供するために以下のことをお守りください。

- 情報を提供する責務  
最善で適切な診療を行うために、あなた自身の健康状態についてできるだけ正確に伝えてください。
- 治療に協力する義務  
説明を受け納得し同意した治療方針には、主体的に取組み協力してください。
- 医療費を支払う責務  
診療に要した費用は速やかにお支払いください。
- 医療環境を守る責務  
すべての患者さんが適切な診療を受けられるように、病院の規則に従い、診療の妨げとならないように協力してください。特に攻撃的な態度や暴言、乱暴な行為は謹み、他の患者さんの診療や病院職員による医療提供に支障を与えないようにしてください。

平成 30 年 4 月 1 日

Hawaiian Music

## マハロハワイアンズ in 熊本機能病院

7/4  
WED

14:00～  
14:50

地域交流館 市民塾ホール



入場  
無料

FREE  
ADMISSION

結成 16 年を迎える玉名のハワイアンバンド。活動はハワイアン音楽だけでなく、ムード歌謡・民謡・ラテン音楽・童謡唱歌 腹話術・フラダンスと多岐にわたります。今回は、フラダンスも一緒に楽しめるコンサートです。みなさま、ぜひご来場ください。