



●外来予約専用ダイヤル

096-345-8195 月-金 8:30-17:00 土 8:30-12:20



〒860-8518 熊本市北区山室6丁目8-1

代表 TEL:096-345-8111 / FAX:096-345-8188

E-MAIL: info@juryo.or.jp

熊本機能病院

検索

熊本機能病院の理念

私たちは人間の尊厳を守り健康生活への奉仕をいたします

●お知らせ● 対象期間：8月1日～8月31日 7月25日現在の情報です

●学会出席や出張のため、外来診療できない日のお知らせ●

整形外科

- 米満弘之総院長 8月全ての外来日
- 中根惟武名誉院長 8月14日(火) 8月31日(金)
- 重本弘文医師 8月22日(水)
- 長井卓志医師 8月6日(月)
- 久保田晃志医師 8月29日(水) 8月31日(金)
- 清田克彦医師 8月20日(月)
- 高井浩和医師 8月16日(木)
- 高井聖子医師 8月15日(水)

形成外科

- 小園喜久夫医師 8月3日(金) 午後 8月10日(金) 午後 8月24日(金) 午後
- 田邊毅医師 8月14日(火)

リウマチ科

- 工藤博徳医師 8月13日(月) 8月14日(火) 8月16日(木)

救急科

- 米満弘一郎理事長 8月8日(水) 午後 8月10日(金)

脳神経内科

- 渡邊進副院長 8月2日(木) 8月23日(木)
- 小川尚医師 8月14日(火)
- 時里香医師 8月27日(月)

循環器内科

- 水野雄二副院長 8月13日(月) 8月14日(火)
- 原田栄作医師 8月17日(金)
- 釘宮史仁医師 8月2日(木)
- 庄野信医師 8月10日(金) 8月15日(水)



学術集会の出席や出張に伴い診療できない日のご案内です。予定は変更もごさいます。ご不明な点は、外来受付までお尋ねください。

地域交流館イベントのご案内

Hula Tahitian Dance Show

フラ・タヒチアンダンスショー



Halau o lino KUMAMOTO

夏真っ盛り。熊本のフラダンス・タヒチアンダンススクール Halau o lino KUMAMOTO(ハロ オ リノ クマト)の皆さんからのダンスのプレゼントです。この機会にぜひご来場ください。

2018.8.9

Thursday

入場無料

14:00 ~

地域交流館 市民塾ホール

	月	火	水	木	金	土	
整形外科	午前	中島 英親 高橋修一朗 高橋 知幹 長井 卓志	米満 弘之 中根 惟武 寺本 憲市郎 高橋 知幹 岡田 二郎	高橋修一朗 久保田晃志 高橋 知幹 長井 卓志 高井 聖子	中島 英親 清田 克彦 高井 浩和 岡田 二郎	米満 弘之 中根 惟武 寺本 憲市郎 酒井 和裕 清田 克彦 久保田晃志 寺本 憲市郎 酒井 和裕 高橋 知幹 高井 浩和	週により担当が異なります。外来受付までお問い合わせください。
	午後	中島 英親 清田 克彦 高井 聖子	中根 惟武 寺本 憲市郎 高井 浩和 岡田 二郎	高橋修一朗 (スポーツ特再診) 重本 弘文 久保田晃志 長井 卓志	中島 英親 (スポーツ特再診) 清田 克彦 高井 聖子	赤坂 威史 *米満の再診は事前にお問い合わせください	週により担当が異なります。外来受付までお問い合わせください。
救急科	午前	米満弘一郎 (再診のみ) 赤坂 威史	米満弘一郎	米満弘一郎 (再診のみ) 赤坂 威史	米満弘一郎 (再診のみ) 赤坂 威史	赤坂 威史	週により担当が異なります。外来受付までお問い合わせください。
	午後	米満弘一郎 (再診のみ) 赤坂 威史	米満弘一郎	米満弘一郎 (再診のみ) 赤坂 威史	米満弘一郎 (再診のみ) 赤坂 威史	赤坂 威史	
形成外科	午前	小園喜久夫	田邊 毅	中西いずみ	田邊 毅	小園喜久夫	週により担当が異なります。外来受付までお問い合わせください。
	午後	【14時～15時】 小園喜久夫 中西いずみ (爪外来 14時～16時)	中西いずみ	坂本 佳奈	田邊 毅	小園喜久夫	
外科	午前			門岡 康弘			門岡 康弘
	午後			門岡 康弘 (第4週のみ休診)			
皮膚科	午前		小野 友道				
	午後	米満 文 *		米満 文 *			
脳神経内科・リハ科・内科・脳神経外科	午前	山永 裕明 (リハ科・脳神経内科) 中西 亮二 (リハ科・脳神経内科) 時里 香 (脳神経内科・リハ科) 森 麗 (脳神経内科) 森 由紀子 (脳神経内科)	渡邊 進 (脳神経内科・内科) 竹迫 雅弘 (糖尿病・内科) 江口 謙八郎 (脳神経外科・*) 徳永 誠 (脳神経内科・リハ科)	中西 亮二 (リハ科・脳神経内科) 江口 謙八郎 (脳神経外科) 桂 賢一 (脳神経内科・リハ科) 時里 香 (脳神経内科・リハ科) 中西 俊人 (脳神経内科)	山永 裕明 (リハ科・脳神経内科) 江口 謙八郎 (脳神経外科・*) 渡邊 進 (脳神経内科・内科) 桂 賢一 (脳神経内科・内科) 森 由紀子 (脳神経内科)	徳永 誠 (脳神経内科・リハ科) 中西 俊人 (脳神経内科) 森 麗 (脳神経内科)	江口 謙八郎 (脳神経外科・*)
	午後	担当医	竹迫 雅弘 (糖尿病・内科) 担当医 小川 尚 (味覚外来・*)	担当医	担当医	担当医	小川 尚 (味覚外来・*)
循環器内科	午前	水野 雄二	釘宮 史仁	泰江 弘文 (再診のみ) 原田 栄作	水野 雄二	原田 栄作	担当医 禁煙外来*
	午後	【13時～16時】 庄野 信	【13時～15時】 水野 雄二 原田 栄作 禁煙外来*	【13時～16時】 庄野 信	【13時～15時】 釘宮 史仁	【13時～16時】 庄野 信	
リウマチ科 皮膚科	午前	工藤 博徳	工藤 博徳		工藤 博徳	工藤 博徳	
	午後	萩原正一郎	中島 昌道		中島 昌道	萩原正一郎	

栄養あらかると

7月・8月は夏休みスペシャルバージョン!!

～子どもと作る夏休みランチ②～

今回は米粉で簡単にできる韓国料理の定番チヂミをご紹介します。米粉特有のもちもちした食感と油を吸いにくい性質からサクツとした食感を楽しめます。

レシピ提供：福島朝羽さん



もちもち小エビとニラのチヂミ

材料：【2枚分 4人前】
栄養成分：1人分あたり 273kcal
塩分 1.9g

チヂミ

- A ・米粉 200g
- ・卵 1個
- ・水 200ml
- ・ごま油 小さじ1
- ・塩 ひとつまみ
- ・ニラ 一束
- ・人参 1/2本
- ・小エビ 100g

タレ

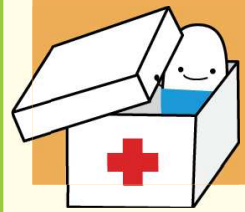
- ・ポン酢 大さじ4
- ・砂糖 小さじ1
- ・ゴマ油 小さじ1

<作り方>

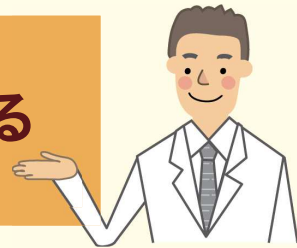
- ① ニラは5cmに切り、人参は細めの千切りにする。
- ② ボウルに【A】を入れ、泡立て器でよく混ぜる。
- ③ 小エビと1を加えて混ぜ合わせる。
- ④ フライパンにごま油(分量外)を薄く引いて3の1/2量を流し入れ、中火で両面をこんがり焼く。
- ⑤ 食べやすい大きさに切り、タレを添えて出来上がり。



米粉は小麦と違いグルテンを含まないため、いくら混ぜても粘つかず、油を吸収しにくいのでサクッと焼き上がります。人数が多い時はホットプレートで焼いても楽しいですよ。夏休みに是非作ってみてください。



食事直後の運動は危険なことがある



「食事依存性運動誘発性アナフィラキシー」という病気、聞いたことがありますか。何とも長たらしい病名ですが、例えば、元気な高校生が昼ご飯を食べた後、グラウンドに出てサッカーをしたところ、身体には蕁麻疹が出て、気分が悪くなり、やがて意識がもうろうとしてきた例がありました。これが冒頭述べた病気なのです。この高校生はお昼にメンチカツを食べていました。検査してみると小麦粉に対してアレルギーがありました。

日本では小麦（粉）、エビ・カニなどに対してアレルギーがある人が少なくありません。普段、それらを食べても軽い蕁麻疹が出るか、全くでないこともあるのですが、運動という負荷が加わったことにより、腸管から小麦粉などに含まれる抗原（アレルギー反応を引き起こすタンパクなど）の吸収が、より多くなったことで強いアレルギー反応が起こってしまいます。蕁麻疹だけではすまずに、ショックを引き起こすことがしばしばなのです。このような症状が出現すると、それはアナフィラキシーショックと呼ばれ、命に危険のある病態なのです。一刻も早い処置が望まれます。このようなことが誘発されるのは運動だけではないようです。入浴で誘発された例もあります。また食事の時に抗炎症剤を使用している人も起こりやすいことが知られています。

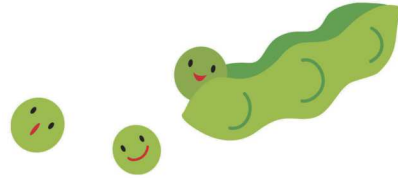
さて、このアナフィラキシーは、小麦、エビ・カニによることが多いのですが他の食品でも起こる場合があります。食物にアレルギーのある方は、食後2時間は運動を控えてほしいのです。歩行などで誘発された例もあり油断できません。

蕁麻疹は痒いこと以外に大したことないと思われがちですが、蕁麻疹が出たら、みなさん20分～30分の間は静かにして下さい。その間に、ポーっとしてきたり、息苦しくなったら、救急車を呼ぶ必要があると判断してください。

このようなことはめったにはありませんが、蕁麻疹侮るなかれです。

熊本機能病院 顧問・皮膚科

小野友道



医療スタッフによる豆知識講座 開講中！

外来待ち時間を有効にお過ごしいただくため、豆知識講座を開講中です！お時間のある方はぜひご参加ください！！

毎週水曜日 10時～11時
外来待合（第2外来付近）



8月はお休みいたします。
9月より再開いたしますので、次号をおたのしみに



NPO法人 健康と幸せの会 健幸会セミナーのご案内

会場：地域交流館 市民塾ホール



発足当時の写真

健康と幸せの会は、昭和57年4月に地域の皆さんの要望と当院の理念が一致し発足。以来、健康に関するセミナーを開催しております。どなたでもご参加いただけるセミナーですので、お気軽にご来場ください。

無料で、1回だけの参加も可能です。お気軽にご来場ください。

第378回 8月8日 水曜日 14:30～15:30

「食べ物情報のウソ・ホント～溢れる情報に惑わされないために～」

栄養の日 特別企画 *14時から管理栄養士の栄養相談を行います

熊本機能病院 栄養部 管理栄養士 坂口 春花

第379回 8月30日 木曜日 14:30～15:30

「薬の正しい使い方 知って得する薬の話⑭」

熊本機能病院 薬剤部部長 塩津 和則

■ 寿量グループ事業理念

寿量グループは Social inclusion（社会的包摂）の構築に貢献する

■ 医療法人社団寿量会憲章

私たちはQOLの向上とノーマライゼーションの確立への道を歩みます

■ 熊本機能病院の理念

私たちは人間の尊厳を守り健康生活への奉仕をいたします

■ 理念の実現のため、私たちは以下の項目を基本方針とします

患者さんのために・・・For Patients

一貫した医療 24時間体制、救急医療から疾病治療とリハビリテーション医療を通して在宅生活までの一貫した医療を実践します

パートナーシップ 私たちは患者さんとのパートナーシップを最も重視します

高度治療 疾病の高度治療の充実をはかります

生活自立支援 患者・利用者の生活自立への支援を行います

個人情報の保護 職員さんは職務上知り得た情報を業務上の目的外に利用することはせず個人情報を守ります

地域のために・・・For Community

地域連携 保健・医療・介護・福祉・地域生活の連携をはかります

社会還元 健全経営の維持に努力し、その成果を医療活動を通して社会に還元します

「医療の谷間」解消 地域における「医療の谷間」の解消への努力をします

職員さんのために・・・For Staff

教育・研修 医療充実のための教育・研修・研究事業を行います

働きがいのある職場 職員さんが病院と共に成長できる働きがいのある職場風土を育むことに努めます

■ 患者さんの権利

平成30年4月1日

私たちは、患者さんの権利を尊重します

- (1) 適切な医療を受ける権利
- (2) プライバシーを保障される権利
- (3) 医療上の情報について説明を受ける権利
- (4) 医療行為を選択する権利
- (5) セカンドオピニオンを受ける権利
- (6) カルテ開示を求めることができる権利
- (7) 諸々の人権を尊重される権利

■ 患者さんの責務

適切な医療を提供するために以下のことをお守りください。

- 1 情報を提供する責務
最善で適切な診療を行うために、あなた自身の健康状態についてできるだけ正確に伝えてください。
- 2 治療に協力する責務
説明を受け納得し同意した治療方針には、主体的に取組み協力してください。
- 3 医療費を支払う責務
診療に要した費用は速やかにお支払いください。
- 4 医療環境を守る責務
すべての患者さんが適切な診療を受けられるように、病院の規則に従い、診療の妨げとならないように協力してください。特に攻撃的な態度や暴言、乱暴な行為は謹み、他の患者さんの診療や病院職員による医療提供に支障を与えないようにしてください。